

ZASADY
BEZPIECZEŃSTWA
ORAZ POMOC W
NAGŁYCH
WYPADKACH U DZIECI

Lek. Marcin Wiśniowski

- Najczęstszą przyczyną zgonów dzieci i młodzieży (w wieku 1-19 lat) stanowią urazy i zatrucia
- W grupie powyżej 14 lat urazy stanowią ponad 60% wszystkich zgonów
- Są to przede wszystkim urazy spowodowane wypadkami komunikacyjnymi (prawie 50% zgonów w wyniku urazu) a także samobójstwa (23% zgonów)

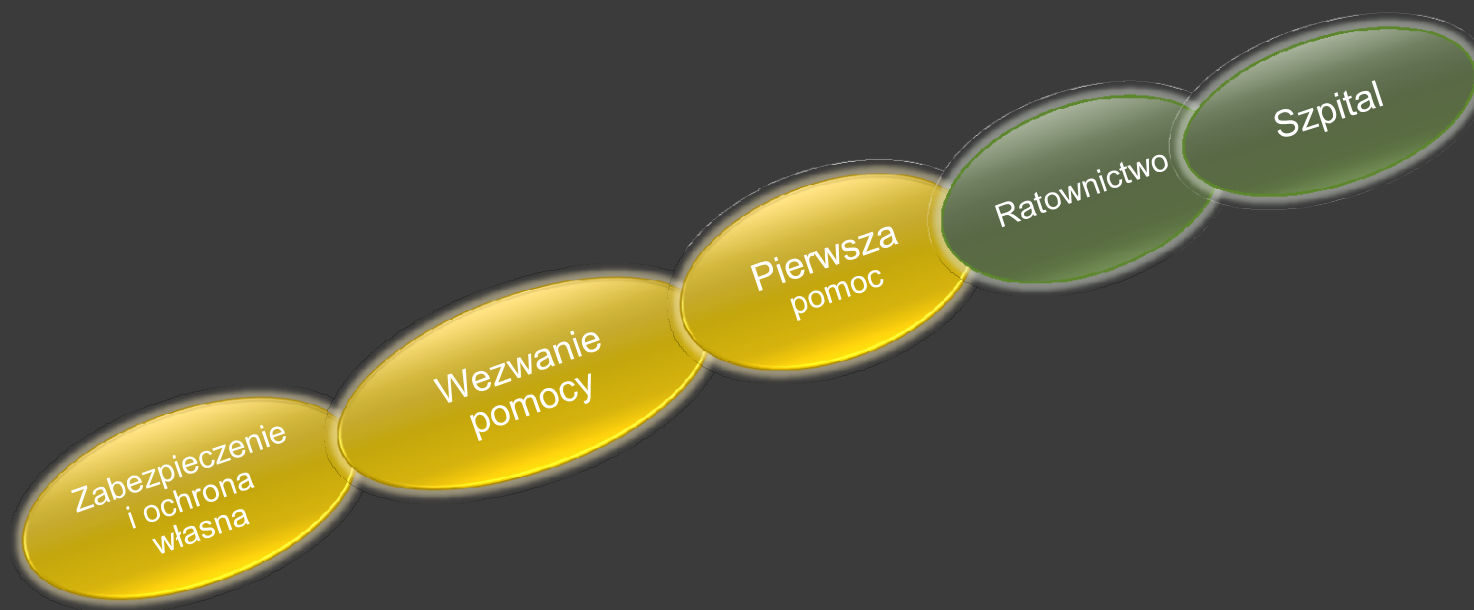
- ⦿ Niepokojący jest wzrost liczby samobójstw wśród dzieci i młodzieży
- ⦿ Na początku lat 90-tych stanowiły około 10% zgonów w wyniku urazów
- ⦿ Na przełomie wieku już ponad 20%

Szybkie działanie w przypadku zaistnienia sytuacji zagrażającej życiu ma decydujące znaczenie w ograniczeniu skutków urazu, nagłego zachorowania lub zatrucia, a niejednokrotnie decyduje o przeżyciu poszkodowanego.



5 MINUT RATUJE
ŻYCIE!

ŁAŃCUCH RATOWICZY



ZABEZPIECZENIE I OCHRONA WŁASNA

- ⦿ Zachowaj spokój!
- ⦿ Oceń sytuację ze szczególnym uwzględnieniem **Twojego bezpieczeństwa!**
- ⦿ Usuń lub wyklucz niebezpieczeństwo względem siebie i innych!
- ⦿ Oddal się z poszkodowanym od miejsca bezpośredniego zagrożenia!

WEZWANIE POMOCY NATYCHMIASTOWE DZIAŁANIE

NUMER ALARMOWY

112 LUB **999**

Zapisz ten numer w telefonie komórkowym

WEZWANIE POMOCY NATYCHMIASTOWE DZIAŁANIE

- ⦿ Zgłoszenie powinno zawierać następujące informacje:
 - CO się wydarzyło?
 - ILE jest osób poszkodowanych?
 - CZY są osoby nieprzytomne/
nieoddychające?
 - JAKIE są uszkodzenia ciała?
 - GDZIE doszło do zdarzenia?
 - KTO wzywa pomocy?

PODSTAWOWE ZABIEGI RESUSCYTACYJNE

NIE REAGUJE?



ZAWOŁAJ O POMOC



UDROŹNIJ DROGI ODDECHOWE



BRAK PRAWIDŁOWEGO ODDECHU



5 ODDECHÓW RATOWNICZYCH



30 UCIŚNIĘC KLATKI PIERSIOWEJ



2 ODDECHY RATOWNICZE
30 UCIŚNIĘC KLATKI PIERSIOWEJ

Po 1 minucie RKO zadzwoń pod nr 112 lub 999

PODSTAWOWE ZABIEGI
RESUSCYTACYJNE

KONIECZNE JEST
PROWADZENIE RESUSCYTACJI
PRZYNAJMNIEJ Z

**UCISKANIEM KLATKI
PIERSIOWEJ !**

PODSTAWOWE ZABIEGI RESUSCYTACYJNE



Udrożnienie dróg oddechowych

PODSTAWOWE ZABIEGI RESUSCYTACYJNE



100 UCIŚNIĘC
/1 MINUTĘ

↕ 3-5 cm

30 : 2

PODSTAWOWE ZABIEGI RESUSCYTACYJNE

Jak długo wykonujemy czynności resuscytacyjne?

- do momentu przejęcia resuscytacji przez zespół ratunkowy
- do powrotu spontanicznego oddechu
- do wyczerpania sił osoby ratującej

PIERWSZA POMOC

NIE REAGUJE?



ZAWOŁAJ O POMOC



UDROŻNIJ DROGI ODDECHOWE



ODDECH PRAWIDŁOWY



POZYCJA BOCZNA USTALONA



KONTROLA ODDECHU

POZYCJA BOCZNA USTALONA



POZYCJA BOCZNA USTALONA

- ⦿ Bezpieczne ułożenie nieprzytomnego z zachowanym oddechem
- ⦿ Utrzymanie drożności dróg oddechowych
- ⦿ Zabezpieczenie przed zachłyśnięciem

WSTRZAŚ

- ⦿ Stan niedostatecznego zaopatrzenia w tlen narządów i tkanek
- ⦿ Spowodowany może być przez:
 - krwotok
 - reakcję uczuleniową
 - silne odwodnienie
 - zaburzenia pracy serca

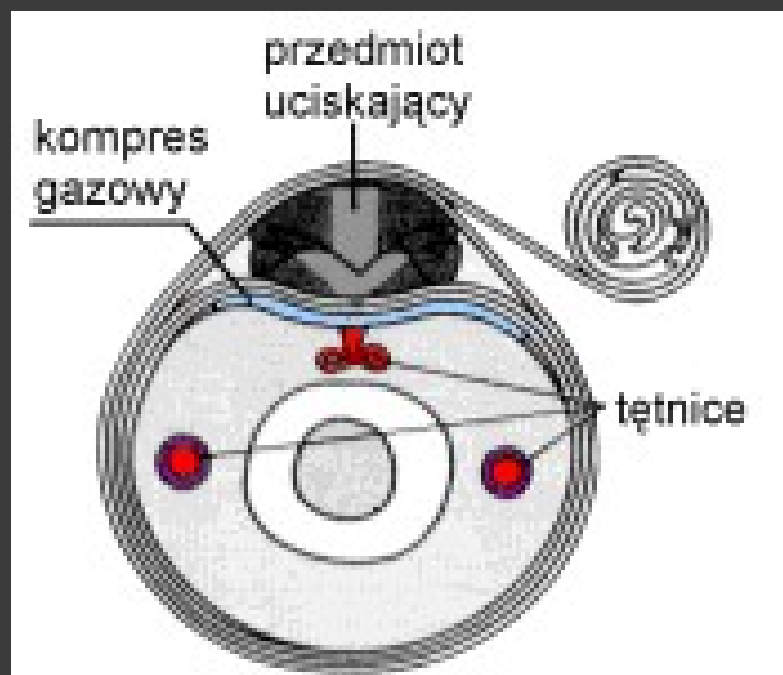
POZYCJA PRZECIWSTRZĄSOWA



KRWOTOK ZEWNĘTRZNY

- Występuje na skutek uszkodzenia naczyń krwionośnych i przerwania ciągłości skóry
- Uciśnij krwawiące miejsce
- Załóż opatrunek uciskowy na ranę
- Jeżeli krwotok następuje z rany na kończynie – unieś kończynę powyżej poziomu serca

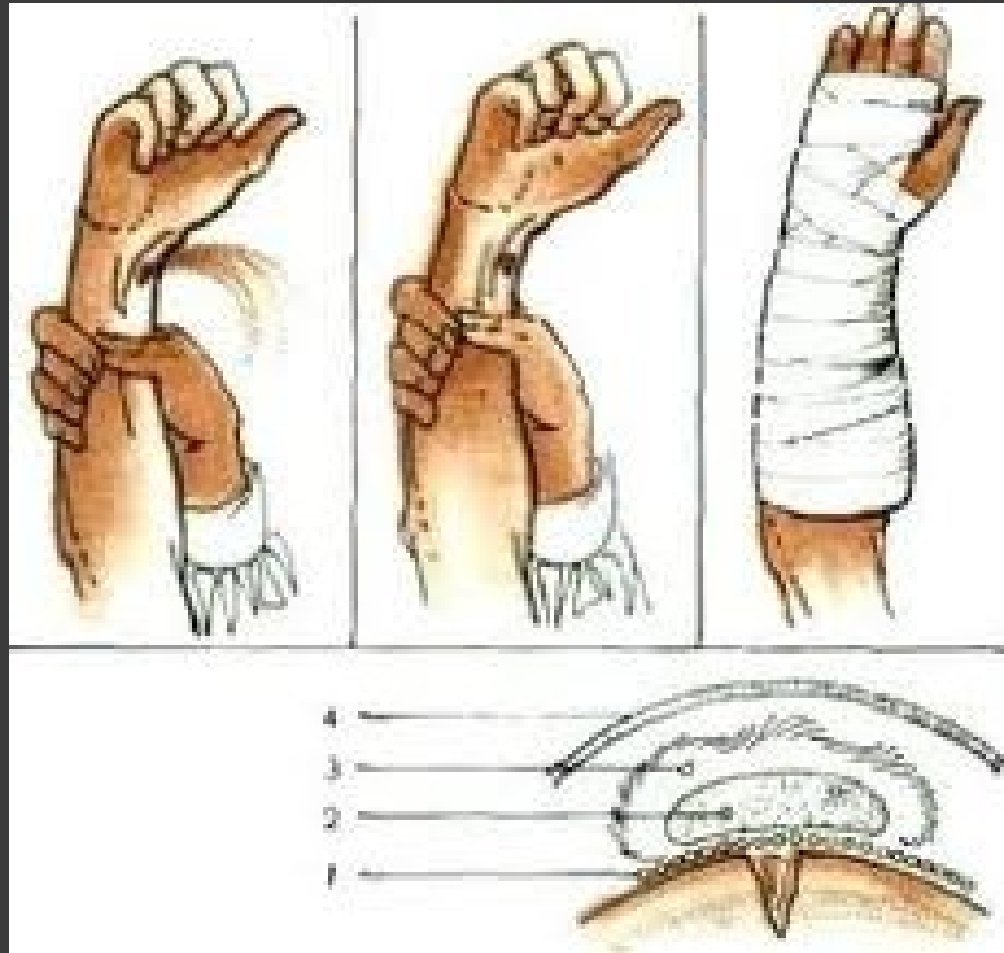
OPATRUNEK UCISKOWY



KRWOTOK

- ⦿ NIE wyciągaj przedmiotów tkwiących w ranie!
- ⦿ Nie zawiązuj na kończynie linek, sznurków, kabli, itp.!
- ⦿ Po zatamowaniu krwawienia ułóż poszkodowanego w pozycji przeciwwstrząsowej
- ⦿ Wezwij pomoc!

KRWOTOK



ZŁAMANIA

- ⦿ Uszkodzenie struktury kości, najczęściej w wyniku urazu (uderzenie, upadek itp.)
- ⦿ U dzieci złamania dotyczą zazwyczaj kości kończyn
- ⦿ Złamania mogą być:
 - zamknięte (bez przerwania ciągłości skóry)
 - otwarte (z przerwaniem ciągłości skóry przez uszkodzoną kość)

ZŁAMANIE OTWARTE



ZŁAMANIE ZAMKNIĘTE



ZŁAMANIA - OBJAWY

- ⦿ Ból w miejscu urazu
- ⦿ Obrzęk, zwiększone ucieplenie
- ⦿ Zniekształcenie obrysów kończyny
- ⦿ Upośledzenie funkcji kończyny
- ⦿ Rana w przypadku złamania otwartego

ZŁAMANIA - POSTĘPOWANIE

- Unieruchom złamaną kończynę dostępnymi środkami w takiej pozycji w jakiej się znajduje
- Unieruchomienie powinno obejmować miejsce złamania i sąsiadujące ze złamaniem stawy
- W przypadku złamania kończyny górnej załóż temblak
- Udaj się z dzieckiem do szpitala lub wezwij pomoc!



UKĄSZENIA I UŻĄDLENIA

- ⦿ Użądlenia przez owady (osy, pszczoły) zazwyczaj nie są groźne dla życia
- ⦿ Nie bagatelizuj sytuacji, w której doszło do użądlenia, szczególnie gdy:
 - dotyczy małych dzieci
 - u dziecka w wywiadzie stwierdzono alergię
 - użądlenie nastąpiło w okolicy głowy lub szyi
 - doszło do użądlenia przez więcej niż jednego owada

UKĄSZENIA I UŻĄDLENIA

OBJAWY

- Bolesność w miejscu użądlenia
- Obrzęk
- Zaczerwienienie
- Zwiększone ucieplenie

UKĄSZENIA I UŻĄDLENIA POSTĘPOWANIE

- ⦿ Jeżeli widoczne jest żądło tkwiące w skórze usuń je delikatnie za pomocą pęsety
- ⦿ Zastosuj chłodny okład z roztworu ALTACETU
- ⦿ Jeżeli użądlenie dotyczy głowy, szyi, gardła lub dziecko zgłasza nudności, zawroty głowy, ma problemy z oddychaniem czy wymiotuje, natychmiast skontaktuj się z lekarzem lub wezwij pomoc!

ŽMIJA ZYGZAKOWATA



UKĄSZENIE PRZEZ ŻMIJĘ

- Żmija jest najbardziej niebezpiecznym wężem występującym w stanie wolnym na terenie Polski
- Jad żmii zygzakowatej jest mieszaniną kilku toksyn wpływających zarówno na układ nerwowy jak i krwionośny
- Reakcja organizmu po ukąszeniu może być bardzo różna i zależna od wielu czynników

UKĄSZENIE PRZEZ ŻMIJĘ



Po ukąszeniu
widoczne są
charakterystyczne
2 punkty

UKĄSZENIE PRZEZ ŻMIJĘ



UKĄSZENIE PRZEZ ŻMIJĘ

POSTĘPOWANIE

- ⦿ Uspokój dziecko i ogranicz jego poruszanie!
- ⦿ Pamiętaj, że praca mięśni powoduje szybsze rozprzestrzenianie się toksyny!
- ⦿ Miejsce po ukąszeniu przemyj wodą
- ⦿ Nie wysysaj jadu ustami! Nie nacinaj skóry!
- ⦿ Załóż opatrunek uciskowy powyżej rany
- ⦿ Okryj dziecko zabezpieczając przed utratą ciepła
- ⦿ Wezwij pomoc lub jak najszybciej przetransportuj dziecko do najbliższego szpitala celem podania antytoksyny!

WSTRZAŚ ANAFILAKTYCZNY

- ⦿ Gwałtowna i natychmiastowa reakcja uczuleniowa wywołana alergenami dostającymi się do organizmu przez:
 - układ pokarmowy
 - układ oddechowy
 - skórę

WSTRZAŚ ANAFILAKTYCZNY - OBJAWY

- ⦿ Zaburzenia świadomości i przytomności
- ⦿ Zaburzenia oddychania
- ⦿ Przyspieszenie tętna
- ⦿ Spadek ciśnienia tętniczego krwi
- ⦿ Bładość skóry
- ⦿ Lęk, niepokój

WSTRZAŚ ANAFILAKTYCZNY - POSTĘPOWANIE

- ⦿ Przerwij kontakt z substancją wywołującą reakcję uczuleniową!
- ⦿ Szybko wezwij pomoc!
- ⦿ Ułóż dziecko w pozycji przeciwwstrząsowej
- ⦿ Okryj poszkodowanego – ochrona przed utratą ciepła
- ⦿ Kontroluj funkcje życiowe – tętno, oddech
- ⦿ W przypadku zatrzymania oddechu – rozpocznij akcję resuscytacyjną!

OPARZENIA

Termiczne i chemiczne

- ⦿ I° - zaczerwienienie, obrzęk, ból
- ⦿ II° - zaczerwienienie, obrzęk, ból, pęcherze
- ⦿ III° - uszkodzenie całej grubości skóry, skóra przyjmuje barwę od perłowo białej do brunatnej
- ⦿ IV° - zwęglenie tkanek

OPARZENIA

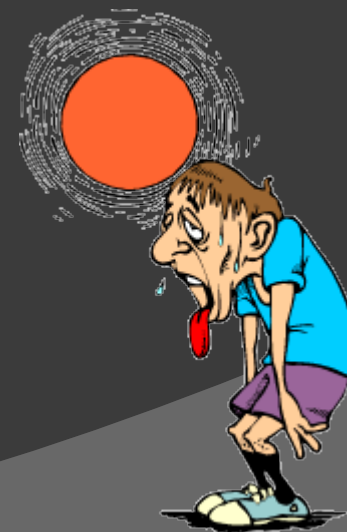


OPARZENIA - POSTĘPOWANIE

- Schłódź poparzone miejsce bieżącą, zimną wodą przez kilkanaście minut!
- W przypadku dużych powierzchni poparzenia użyj wilgotnych chust
- Załóż jałowy opatrunek
- Nie stosuj maści natłuszczających!
- Skonsultuj dalsze postępowanie z lekarzem

UDAR CIEPLNY/SŁONECZNY

Dochodzi do niego na skutek przegrzania organizmu narażonego na działanie promieniowania ultrafioletowego, w szczególności głowy i szyi



UDAR CIEPLNY/SŁONECZNY

Szczególnie narażone są osoby:

- o jasnej karnacji skóry
- przebywające na słońcu bez nakrycia głowy
- nie przyjmujące odpowiedniej ilości płynów
- będące pod wpływem alkoholu
- podczas intensywnego wysiłku fizycznego
- cierpiące na cukrzycę, choroby serca, otyłe
- przyjmujące leki moczopędne, przeciwhistaminowe, antydepresyjne, rozszerzające naczynia krwionośne
- dzieci i osoby starsze

UDAR CIEPLNY/SŁONECZNY

OBJAWY

- gorąca, sucha, zaczerwieniona skóra
- nudności i wymioty
- bóle i zawroty głowy
- osłabienie lub wyczerpanie
- zaburzenia świadomości i przytomności
- zaburzenia oddychania
- przyspieszone tętno
- gorączka
- dreszcze lub drgawki
- zatrzymanie krążenia

UDAR CIEPLNY/SŁONECZNY

POSTĘPOWANIE

- przenieś dziecko do chłodnego, przewiewnego i zacienionego miejsca
- zastosuj chłodne okłady, szczególnie na głowę i szyję
- podaj doustnie chłodne płyny
- możesz zastosować chłodną kąpiel
- rozmawiaj z dzieckiem, zwracaj uwagę czy nie występują problemy z oddychaniem
- w przypadku zatrzymania oddechu rozpocznij resuscytację
- pamiętaj o wezwaniu pomocy

ZATRUCIA

- ⦿ Do zatruc może dojść w sposób przypadkowy lub celowy np. w celach samobójczych
- ⦿ **Najistotniejsze jest określenie substancji jaką dziecko połknęło oraz jak najszybsze przetransportowanie go do szpitala**

ZATRUCIA

- ⦿ Zabierz ze sobą opakowania po lekach, płynach oraz wszelkiego rodzaju substancjach, które dziecko mogło połknąć
- ⦿ Nie pozostawiaj dziecka samego bez opieki!
- ⦿ **Nie prowokuj wymiotów!**, chyba że występują one samoistnie!
- ⦿ Ułóż dziecko w pozycji bocznej ustalonej
- ⦿ Kontroluj przytomność i oddychanie
- ⦿ W razie potrzeby rozpocznij resuscytację

PADACZKA

- Choroba o złożonej etiologii, której cechą charakterystyczną jest występowanie napadów drgawkowych o różnym stopniu nasilenia od krótkotrwałych zaburzeń świadomości do dużych napadów kloniczno-tonicznych

PADACZKA

- ⦿ W przypadku zdiagnozowanej padaczki najważniejsze jest regularne przyjmowanie leków, które ograniczają występowanie napadów drgawkowych
- ⦿ Każdy pierwszorazowy napad drgawek wymaga konsultacji lekarskiej!

PADACZKA - POSTĘPOWANIE

- ⦿ Odsuń od dziecka wszystkie niebezpieczne przedmioty
- ⦿ Przytrzymaj i chroń głowę dziecka
- ⦿ W miarę możliwości ułóż dziecko w pozycji bocznej zabezpieczając przed zakrztuszeniem
- ⦿ Nie przytrzymuj całego ciała
- ⦿ Nie wkładaj żadnych przedmiotów do ust dziecka!
- ⦿ Nie podawaj niczego do picia!
- ⦿ W przypadku napadów drgawkowych przedłużających się powyżej 2-3 minut lub występujących po sobie bezwzględnie wezwij pomoc

W przypadku wystąpienia urazu, nagłego
zachorowania lub zatrucia należy wezwać
pomoc pod numerem telefonu

112 lub 999

lub udać się na Pediatriczną Izbę Przyjęć
lub do

Szpitalnego Oddziału Ratunkowego

Dzieci - to przyszli ludzie. Więc dopiero będą, więc jakby ich jeszcze nie było. A przecież jesteśmy: żyjemy, czujemy, cierpimy."

Janusz Korczak - Szare dni



*„Umysł dziecka –
las, którego wierzchołki
lekko się poruszają,
gałęzie splatają,
liście drżąc dotykają."*

Janusz Korczak - Momenty wychowawcze



Dziękuję za uwagę